

Muity, György¹ – Nagy, Ádám² – Pirisi, Gábor³

Az urbanizáció és az elemi oktatás fejlődése Pécsett Klebelsberg korában. A pécsi Gyárvárosi Iskola létrejötte és kiépülése

Urbanisation and the Development of Schooling in Pécs, at the Time
of Count Klebelsberg – The Foundation and Development of the
Gyárváros Primary School

ABSZTRAKT

Jelen tanulmány arra tesz kísérletet, hogy egy iskola, a pécsi Gyárvárosi Általános Iskola (eredetileg: elemi népiskola) keletkezéstörténetén keresztül világítson rá néhány, tágabb értelemben is releváns összefüggésre a 20. század első felének pécsi urbanizációjából. Részben a városfejlődés sajátosságaira az iparosodó megyeszékhely peremén, ahol a bányatelepek korai kialakulása, az iparnak a városhatárokon, a zárt településmagtól távol történő megjelenése sajátos településfejlődési körülményeket teremtett. Részben pedig azt kívánják bemutatni a szerzők, hogy az elsősorban a tanyasi iskolaépítések kapcsán emlegetett, Klebelsberg Kuno nevével fémjelzett népiskolai program valójában nemcsak a rurális, hanem kifejezetten az urbánus térségek, konkrétan a gyorsan növekvő nagyvárosi terek számára is nagyon fontos fejlődési lehetőséget teremtett. Az általunk bemutatott dokumentumok rávilágítanak arra is, hogy ez a városperemi munkásnegyed az oktatáshoz való hozzáférésben és társadalmi viszonyai tekintetében általában legalább annyira rászorult a koordinált, az országos program mellett a helyi köz- és magánzféra energiáit is megmozgató fejlesztésre.

Kulcsszavak: oktatásföldrajz, urbanizáció, iparosodás, Pécs

ABSTRACT

In this study, the authors will attempt to highlight some details of the urbanisation of Pécs in the early 20th century by presenting the foundation of one elementary school (Gyárváros). Our study will provide essential details to understand the urbanisation of the industrial peripheries, wherever the mining colonies and some other industries created special conditions for urban development far away from the core/centre. The authors try to refine the picture of the famous school-building programme in the 1920's, named after minister Kuno Klebelsberg. It is often labelled as a program for the rural peripheries, but it has substantial significance in rapidly urbanising industrial cities too, especially in their outskirts, wherever working-class families are concentrated. According to the social status and the lack of the inhabitants' access to educational facilities, these urban peripheries are at least equally in need of coordinated development, mobilising national, local, public and private sources, like their rural counterparts.

Keywords: geography of primary education, urbanisation, industrialisation, Pécs

¹ PhD-Student, Doctoral School of Earth Sciences, University of Pécs. 6 Ifjúság str. H-7624 Pécs. muity.gyorgy@gmail.com ORCID: [0000-0002-8067-1984](https://orcid.org/0000-0002-8067-1984)

² Research Professor, Óbuda University, 8 Népszínház str. H-1081 Budapest. adam@nagydr.hu, ORCID: [0000-0001-7009-2228](https://orcid.org/0000-0001-7009-2228)

³ Associate professor, Institute of Geography and Earth Sciences, University of Pécs, 6 Ifjúság str. H-7624 Pécs pirisi.gabor@pte.hu, ORCID: [0000-0003-0179-3228](https://orcid.org/0000-0003-0179-3228)

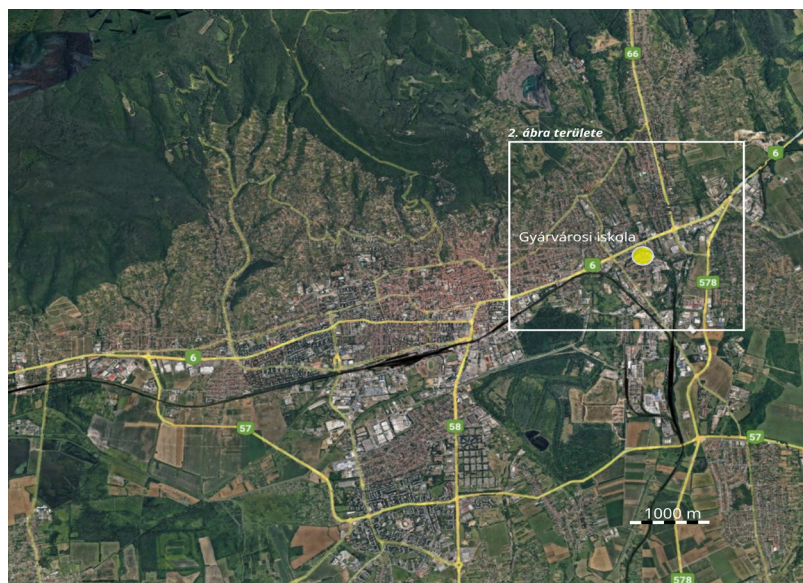
BEVEZETÉS

A jelenleg is működő Szieberth Róbert Általános Iskola története az 1920-as évekig nyúlik vissza. Pécs iparosodásának hatására kiépült a peremterületi Gyárvaros városrész, a gyárak ösztönözték a munkások letelepedését, ezáltal pedig a gyermekeik – lakhelyük közelében történő – iskoláztatása is fontos kérdéssé vált. Főként Szieberth Róbert helyi népiskolai felügyelő-igazgató jóvoltából, aki Klebelsberg Kuno kultuszminiszter személyes barátja volt, és a „szegények iskolaépítőjeként” tekintettek rá Pécsen.

Klebelsberg Kuno átfogó oktatási reformjának fontos része volt az oktatásban tapasztalható zsúfoltság feloldása, valamint az analfabetizmus felszámolása érdekében új iskolák létesítése, kiemelten a tanyákon, falvakban és a városi perifériás területeken. 5 000 iskolai tanterem létrehozása köthető a nevéhez, ezek között tartjuk számon a pécsi Gyárvárosi Iskolát is, mely 1923 és 1935 között egy ideiglenes épület megépítése, majd az új iskola szakaszos létrehozása és többszöri átépítése során nyerte el mai formáját. Az épület mai napig eredeti funkciójában áll, a Gyárvaros szívében (1. ábra).

1. ábra: A kutatási terület és a gyárvárosi iskola elhelyezkedése Pécsen

Figure 1. Overlook map of the research area in the city of Pécs. Yellow dot indicates the Gyárvaros school



Forrás: a Google Earth térképének felhasználásával a szerzők szerkesztése.

Source: Edited by the authors, based on Google Earth Map.

Klebelsberg Kuno alábbiakban bemutatott iskolaprogramja, valamint Szieberth Róbert iskolabővítési elképzelései mellett fontos szerepet játszott az iskola létrehozásában a tőkeerős Dunagőzhajózási Társaság (DGT), mely már az ideiglenes iskola felépítéséhez is hozzájárult a dolgozók gyermekeinek létszáma arányában, és amely támogatása nélkül nem valósulhatott volna meg a nagyszabású terv. Az 1935-ben átadott főépület, mely ma is áll – és a még életében névadóvá váló népiskolai felügyelő-igazgató nevét viselő oktatási intézménynek ad otthont –, 104 méter hosszú, 10 méter széles és 8 méter magas. Az iskolával egységet alkotó templom 1928-ban épült meg, a plébánia pedig 1932-ben. Az épületegyüttes már a kezdetektől kulturális központot is biztosított Gyárvárosnak az oktatási, nevelési feladatok ellátása mellett.

MÓDSZEREK

A Szieberth Róbert Általános Iskola történetének bemutatása a pécsi Gyárváros létrejöttéhez kapcsolódó társadalmi kérdéseket vizsgálva, valamint Klebelsberg Kuno átfogó oktatási reformjának hatását elemezve történt. A munkához a történeti elemzés kvalitatív módszerét választottuk, az anyag gerincét egy 1977-ben kiadott évkönyv adta (Joó, 1977), mely által feltárultak az iskolaépítés időszakában született újságcikkek, beszámolók, jogszabályszovegek, melyek a forráselemzés további anyagát biztosították. A források feldolgozása során részben leíró, részben pedig értelmező elemzés született, ügyelve az elvárt forráskritikára. Az érvényességet több forrás használatával, valamint a témával foglalkozó tanulmányok megállapításainak megismerésével és összegzésével kívántuk biztosítani.

A levéltári szöveges és képi források feldolgozását kiegészítettük még térbeli adatok értékelésével, amelyek főleg a tanulmányban tárgyalt városrész fejlődésére vonatkoznak. Az információk elsődleges forrását az 1941-es (negyedik) katonai felmérés digitalizált, georeferált szelvényei jelentették (Arcanum Adatbázis), valamint a fentrol.hu-n elérhető, az 1950-es évek végéről származó légifelvételek. Ezek alapján a jelenlegi, 2022-es beépítettségéből kiindulva, annak visszabontásával hoztuk létre az 2. ábra térképvázlatát. A térképezéshez a QGIS szabad felhasználású szoftvert alkalmaztuk (3.18.3. verzió). Ehhez felhasználtuk az Open Street Map térképi állományai közül a „buildings”, „roads” és „railway” rétegeket. A korabeli közigazgatási határok megvonásakor az Arcanum Adatbázisban elérhető kataszteri térkép volt segítségünkre. A térképszerkesztés során az adatállományt több helyen pontosítottuk, módosítottuk vagy kiegészítettük.

EREDMÉNYEK

Pécs keleti terjeszkedése – a Gyárvárosi Iskola városföldrajzi környezete

Pécs város fejlődése, nagyvárossá alakulása során magába olvasztott olyan egykor önálló településeket, amelyek ma a város szerves részét képezik. A mai közigazgatási határok 1977-ben Hird Pécshez csatolásával alakultak ki, de addigra a megyeszékhely már magába olvasztotta Nagyárpád (1955), Málom, Vasas, Somogy, Magyarürög, Patacs, Rácváros, Mecsekszentkút (1954 – utóbbi négy ekkor már Mecsekalja néven volt ismert) és Mecsekszabolcs (1947) községeket, melynek során területe majdnem megduplázódott. A bekebelezett községek arculata, karaktere kettős: a nyugati peremeken fekvő helységek többé-kevésbé tipikusnak mondható dél-dunántúli falvak voltak, viszont a keleti községek funkcióját a 19. század közepétől kezdve egyre növekvő mértékben a szénbányászat határozta meg (Pilkhoffer, 2017). A belváros és a hozzákapcsolt településrészek közötti összefüggő beépítés a két világháború között még nem létezett (Gyenizse et al., 2008), ennek megfelelően Pécs fejlődését végső soron többközpontúnak kell tekintenünk, amennyiben bizonyos térségek nemcsak a centrumtól távolodva, hanem ahhoz közeledve, a másodlagos központok felől épültek ki (Pirisi et al., 2009; Trócsányi, 2011). Ilyen másodlagos központok voltak (a mai) Pécsbányatelep, Meszes – mindkettő a Dunagőzhajózási Társaság, mint a bányaipar pécsi főszereplője kolóniája, munkáslakótelepe – valamint

a „szabályos” faluként fejlődő, majd a bányászat révén iparosodó Mecsekszabolcs. A pécsi történeti Belvárost keleti oldalról határoló Budai Külváros növekedése is viszonylag lassú volt, a 20. század elején a Zsolnay-gyár lényegében a beépített terület széle is volt. Ugyanakkor a bányászat adottságai (amihez a vasútvonalak kiépítése is igazodott) ezeken a keleti területeken generáltak városfejlesztő impulzusokat. Hogy a város keleti terjeszkedése mennyire nem volt zökkenőmentes, azt az is jelzi, hogy a széttagoltság felszámolása a „határtalan város” koncepciójában még a 2000-es években, az Európa Kulturális Fővárosa programban is előkerült (Csapó et al., 2010).

A Pécs-et és a környező bányavidéket összekötő utak környékén a századfordulón még kevés lakóépület állt, a terület a Scholtz Antal Sörfözde és Malátagyár⁴, valamint egy téglagyár odatelepülésével, a munkahelyek számának növekedésével vált vonzóvá. A gyárak számára kedvező adottságot jelentett az üszögi vasútállomás, mely fontos szerepet kapott a szénszállításban, ennek hatására a korábbi szántóföldek fokozatosan beépítésre kerültek. A terület kezdetben sem mutatott egységes képet, kertvárosi lakóhelyek, zárt soros építésű házak és ipari, valamint bányászati üzemek váltakoztak. Idővel a Duna Gőzhajózási Társaság Höeröműve is itt kapott helyet (a később szűkebb értelemben Gyárvárosnak hívott területtől délkeletre), továbbá szénosztályozó, kokszmű is létesült.

Az I. világháborút követően az újhegyi bányüzem fejlesztése nyomán munkáslakások építése vált szükségessé, mely felduzzasztotta a külváros munkásnegyedeit, azonban Gyárvárosban és Ispitaalján az 1920-as években – részben a lakásínség gyors felszámolása érdekében – a kor építéstechnikai lehetőségeihez képest is alacsony minőségű ingatlanokat építettek; előbbi helyen kifejezetten alacsony minőségű lakások elég kusza halmaza jött létre (Oszvald & Jankó, 2021).

Erről így fogalmaz Erdősi Ferenc *A pécsi városszerkezet fejlődése fejlődése és a városrészek funkcióinak alakulása a kapitalizmus korában* című munkájában: „...a '20-as évek elején gyári munkások, lókupecsek, vásárolók és cigányok építették az új szegénynegyedet a Weisz-telepet a mohácsi országút és a szénmosó között, a közeli lebontott téglagyárból kaptak építőanyagot...” (Erdősi, 1968). Gyárváros a kezdetektől főként a munkásoknak adott otthont, az 1920-as és az 1930-as években egyaránt közel a lakosság 50%-át tették ki az ipari munkások, kevés nyugdíjas, kereskedelemben dolgozó élt csak a területen (Joó, 1977).

Az ingatlanok alacsony minősége mellett az utak állapota is rossz volt, illetve a közvilágítás sem épült ki teljes mértékben. Erről az állapotról a Pécsi Napló 1926. 02. 27-i 47. számában az alábbiak szerint számolt be egy olvasói levél az újság 3. oldalán *Kép a pécsi Gyárvárosból* címmel („Gyárvárosi”, 1926):

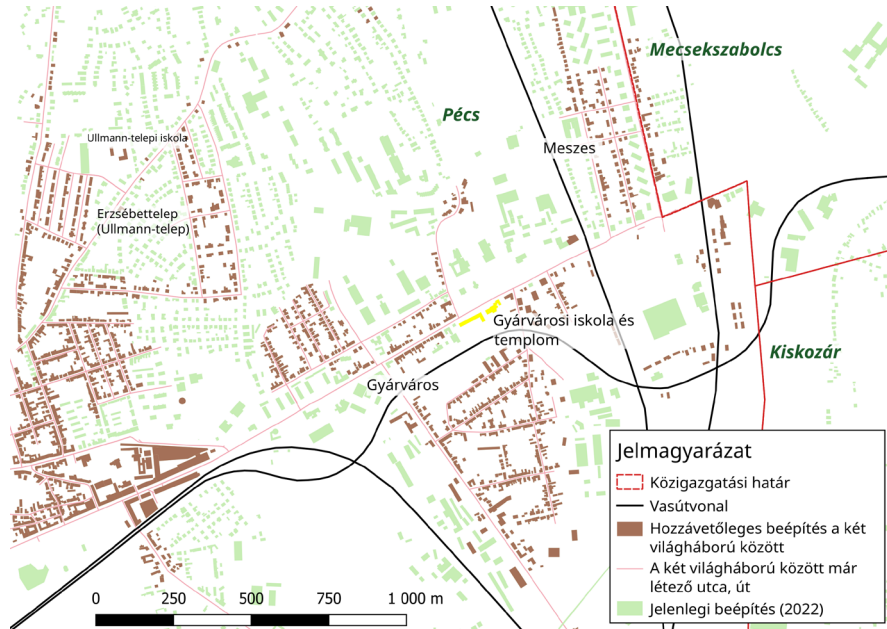
„...Feltétlenül elismerem és méltányolom, azon szerencsétlen polgártársaimnak nehéz és keserves helyzetét, kik a Basamalomi úton laknak, de ki kell jelentenem, hogy nem ez a legrosszabb út a város területén. Azon sorok tiszteletre méltó írója valószínűleg nem járt még a puszták pusztáján, egy darab Ázsián, a város közvetlen közelében fekvő városrészben, amit a hivatalos nyelven Gyárvárosnak, mi pedig, akiket a sors ide kivetett, sár és sötétség városának nevezünk. Hej, Uram Istenem, hol vagyunk mi még a Basamalom úttól!

Ha nem sajnálja egyszer a fáradságot igentisztelt Szerkesztő Ur, szerelje fel magát egy ázsiai expedícióra és az esti órákban tegyen egy rövid kirándulást a Gyárváros területére. Amit itt fog

⁴ A Pécs Lexikon (Romváry, F. 2010) szócikke szerint a Mohácsi út végén állt

tapasztalni, az bizonyára minden képzeletét felül fogja múlni és igazat ad e sorok írójának, hogy a város legelhanyagoltabb része mindenféle szempontból a fejlődő Gyárváros.

2. ábra: A Gyárváros tágabb térségének hozzávetőleges beépítettsége a két világháború között
Figure 2. Approximate built-up zones in the wider Gyárváros district in the interwar period



Forrás: a szerzők szerkesztése, Magyarország katonai felmérése, 1941, valamint az 1950-es évek végéről származó légifelvételek, illetve az Open Street Map megfelelő rétegei alapján.

Megjegyzés: A források valamivel későbbi állapotot mutatnak, mint amikor az iskola épült. Az ábrázolt épületek a maiak, azok nem feleltethetők meg a korabeli épületek többségének, csak a beépített területek hozzávetőleges kiterjedését mutatják.

Source: edited by the authors based on the maps of the Military Mapping Survey 1941, several areal photographs from the end of the 1950's and the corresponding layers of the Open Street Map.

Note: Sources show a somewhat later condition of the area, and not exactly the years when the school was built. Rectangles symbolise buildings refer to the current state, and only shows the approximately coverage of the built-in zones.

A keservei, Szerkesztő Uram, a vámnál fognak kezdődni. Ott van ugyanis az utolsó világító lámpa. Kérem azonban, hogy időben méltóztassék erre kifáradni, mert ha ne talán a színház után, vagy a vasútról jövet jön erre, úgy a sorompó már le lesz eresztve és akkor vagy azt kell átmásznia, vagy pedig hosszan elnyúlva kell átbújni alatta, de nagyon vigyázva ám, hogy a sárban el ne terüljön. Világítást és gyalogutat, attól kezdve már csak a városházi közgyűlések jegyzőkönyveiben fog találni. Ott e tárgyra vonatkozó dolgok bizonyára szépen le vannak írva, a javaslat, a hozzászólások, sőt még a határozat is, de annak a végrehajtásától, azt hiszem, még messze vagyunk.”

Ha rekonstruálni akarjuk azt a településhálózati környezetet, amely a gyárvárosi iskola megépítésekor létezett, akkor szerencsére rendelkezésre állnak térinformatikai feldolgozáson is átesett, közel korabeli térképes források, amelyek közül az 1959-ből származó légifelvételek a legpontosabbak, igaz, időben a legtávolibbak is egyben.

A különböző források összevetésével készült térkép vázlat (2. ábra) közel sem teljesen pontos, azonban azt jól mutatja, hogy a Gyárváros ekkor még nem kapcsolódott szervesen össze sem Pécs belső területeivel, sem a mai Komlói út mentén már formálódó meszesi városrészsel, de a bányatelepekkel

sem. Még a mai nyomvonalon haladó „főút” mentén sem folyamatos a beépítés, és a Gyárvárostól északra, a Hársfa utcáig (ami a Mecsekszabolcsra vezető út volt) kiterjedt beépítetlen területek (praktikusan rétek) húzódnak.

Hogy pontosan hány ember élt ekkor ezen a területen, azzal kapcsolatban vannak bizonytalanságok. Pécs népessége az 1910-es népszámlálás alkalmával közel 50 ezer fő, 1930-ban már valamivel több mint 61 ezer fő. Ebbe persze nem értendő bele az akkor még önálló községek népessége. Mecsekszabolcson 1930-ban például 4600 fő élt. A pécsi városrészek népességére az 1913-as helységnévtárban található némi adatot, ahol Pécsbányatelepen 3726-an, az Ullmanntelepen 463-an éltek. Mivel a 2001-es népszámlálás Gyárvárosra 1609 fős lélekszámot határozott meg, Piricsizma 1600, Rigóder 1000 fővel szerepel, a két háború között a félig sem kiépült városrészben biztosan ennél (4200 fő) kevesebben éltek. Talán nem tévedünk nagyot, ha az iskola tágabb vonzáskörzetében élő népesség számát 1930 táján mintegy 1500-2000 főben határozzuk meg.

A Gyárvárosi Iskola létrehozásának előzményei

1920-ban az országos helyzethez hasonlóan – az 1920/21-es tanévben a tantermek közel felében hatvannál több gyermek tanítása zajlott – Pécsen is zsúfoltság volt jellemző az iskolákra. 50 év alatt a város népessége körülbelül a háromszorosára duzzadt, ennek ellenére az iskolaépületek száma változatlan volt, így a helyi iskolákban egy teremre 80 tanuló jutott. Emellett a pécsi külvárosban élő gyermekek 3–8 kilométert is megtettek reggelente, mire beértek a belvárosban működő Ágoston téri, illetve Felsővámház utcai iskolákba. A maguk idején ezek születése sem ment zökkenőmentesen (Árvai, 2013). Úgy tűnik, hogy Pécs-Kelet oktatásügye sok küzdelmes időszakot élt meg. A tágabban értelmezett városrész elemi iskolahálózatának első tagjait a DGT építette ki és működtette (Pécsbányatelep, Mecsekszabolcs), de ezek távolsága, a tömegközlekedés hiánya, meglehetősen zsúfoltsága és zárt, közösségi jellege sem tette igazán elérhetővé a gyárvárosi családok számára.

Ebben az időszakban egyébként más városok számára is kihívást jelentett a belvárosi dominanciájú intézményhálózat decentralizálása, a gyorsan növekvő, gyakran ipari karakterű elővárosok jobb ellátásának megszervezése. Debrecen esete például városföldrajzi szempontból jól dokumentált (Kozma et al., 2014), és a két település jelentős földrajzi, gazdasági és társadalmi eltérései ellenére mutat hasonlóságokat a pécsi folyamatokkal.

Az áldatlan állapotokat, a belvárosi iskolák túlterheltségét és a nagy távolságokat gyorsan orvosolandó, az 1920/21-es tanév elején Szieberth Róbert a helyi népiskolák felügyelő-igazgatójaként bérbe vette Becker József Pécsváradi úton található házát (3. ábra), mely fűszerüzletként és kocsmaként működött, hogy a gyárvárosi gyermekek számára biztosíthassa az iskoláztatás lehetőségét. Az épület két terme – egy 40 és egy 50 m²-es – és folyosója adott helyet Pécs hetedik elemi iskolájának, ahova az Ágoston téri iskola tanítóját, Ziegler Gyulát hívták el igazgatónak, akinek a munkáját Ádám Gizella és Waldfogel József tanítók segítették. Az első tanévben 244 tanuló iratkozott be, 1–4. osztály működött, összesen négy éven át (Joó, 1977).

3. ábra: A Becker-féle ház 1920-ban
Figure 3. The so-called Becker-house in 1920



Forrás: Joó, 1977, p. 10.
Source: Joó, 1977, p. 10.

Annak ellenére, hogy az új iskola terve már 1917-ben körvonalazódott, amikor egy nyolc tanteremből álló épület megépítésére nyújtottak be igényt, melyet a kormány el is fogadott, a szerb megszállás és a rossz gazdasági helyzet következtében még 1921-ben sem indult meg az építkezés. Szieberth Róbert beadványt nyújtott be a munkálatok elkezdése érdekében, majd felhívást tett közzé, hogy ösztönözze a helyi gyárak, térségben működő üzemek szerepvállalását az építés költségeinek fedezésében (Joó, 1977).

A helyi vállalkozások szerepe

A kiegyezés után az Eötvös József nevével fémjelzett 1868. évi XXXVIII. számú népiskolai törvény fontos lépést jelentett a hazai oktatási helyzet javításában. A kötelező iskolalátogatás előmozdítása érdekében községek, egyházak, magánszemélyek és társaságok egyaránt kivették a részüket az iskolaalapításból. A tőkeerős Duna Gőzhajózási Társaság már egy bő évtizeddel korábban vállalt iskolaalapítási- és fenntartási feladatot, a legtöbb esetben a pedagógusok szolgálati lakást, tüzelőanyagot, vállalati orvosi ellátást is kaptak a DGT-től. 1856-ban jött létre a vállalat pécsbányatelepi elemi iskolája, két iskolája volt Szabolcson is – az egyik 1872-től, a másik 1874-től került a vállalat fenntartásába, illetve 1893-tól Vasason is működött az iskola (Bércesi, 2020).

Noha a DGT volt a kiépítője a városközponthoz és a Gyárvároshoz közelebb eső Ullmann- (1938-tól Erzsébet-) telepnek, ahol 1903-ban indultak az építkezések, talán a Belvároshoz való viszonylagos közelsége miatt itt iskolát nagyon sokáig nem építettek. Végül a jelen tanulmány fókuszában álló gyárvárosi iskolával lényegében párhuzamosan 1929-től szintén a Klebelsberg-program részeként készül el az az épület, amelyet ma Bártfa utcai iskolaként ismerünk. Ehhez a beruházáshoz a DGT csak a telket biztosította (Pilkhoffer, 2017).

1920-ban a DGT 27 000 korona hozzájárulást nyújtott az állami fenntartású Pécs-Gyárvárosi Iskolának az adott tanévre – már a Becker-féle házban segítséget nyújtva az oktatási intézmény számára –, mivel az iskolában abban az időszakban kilencven olyan gyermek tanult, akinek szülője vagy gondviselője a vállalat alkalmazottja volt. A fenti tétel jelentőségét jól mutatja az adat, mely szerint az iskola egész 1920/21-es tanévre rendelkezésre álló költségvetése 53 700 korona volt (Huszár, 2013).

Az 1924-re elkészülő ideiglenes iskola felépítéséhez is hozzájárultak a dolgozók gyermekeinek létszáma arányában, vállalva a körülbelül 186 m² alapterületű tetőszerkezet elkészítését, beleértve a faanyag rendelkezésre bocsátását is (Joó, 1977).

Klebensberg Kuno iskolaprogramja

Klebensberg Kuno 1922 és 1931 között volt hazánk vallás- és közoktatásügyi minisztere, mely időszakot maradéktalanul kihasználta kultúrpolitikai törekvéseinek megvalósítására. Tudta, hogy az oktatásra fordított források csak hosszabb távon térülnek meg, ezért ügyelt arra, hogy a nevelés és oktatás minden szintjén elindítsa a tervezett változásokat. Iskolaprogramja keretében a hatosztályos elemi iskolára hároméves ismétlő iskola épült, a hosszan tervezett, egyes szomszédos országokban már működő nyolcosztályos elemi iskolát azonban már nem az ő minisztersége alatt vezették be.

Az iskoláztatási kötelezettség teljesítéséhez elengedhetetlen volt új iskolák létesítése, kiemelten a tanyákon, a falvakban és a városi perifériás területeken. 5 000 iskolai tanterem és több mint 1 700 tanítói lakás létrehozása köthető a nevéhez. Ez a folyamat a pécsi iskolabővítésben is fontos szerepet játszott, a főként a városközpontban működő iskolák mellett megépült – többek között – az istenkúti és a gyárvárosi iskola is.

Emellett kisedővókat hozott létre, megerősítette a polgári iskolát, melyben az elemi iskola után folytathatták tanulmányaikat a diákok, illetve fejlesztette a mezőgazdasági szakiskolákat, valamint megreformálta a tanító- és tanárképzést, továbbá segítette, hogy az Erzsébet Tudományegyetem Pozsonyból Pécsre költözzön (Schneider, 2009).

Az építkezés és bővítés évei a pécsi Gyárvárosi Iskolában

Az ideiglenes iskola

A két – egyenként körülbelül 60 négyzetméteres – tantermet és egy irodát magába foglaló ideiglenes épület a mai főépület nyugati szárnyának helyén állt és Pilch Andor pécsi építész-mérnök tervei alapján készült el. 1923 elején sor került a helyszíni bejárása, majd az építési engedély megadása mellett döntött a mérnöki hivatal (Kult, 2010; Stelcz, 2006).

A helyi üzemek érdekeltek voltak abban, hogy dolgozóik gyermekei számára biztosított legyen helyben az oktatás, ezért Szieberth Róbert és az iskolaigazgató felhívására munkaerővel, építőanyaggal – homokkal, mésszel, téglával, cseréppel – és pénzzel támogatták az építkezést. Türr Mihály gőzmalom tulajdonos hét tanuló után 2 100 koronát ajánlott fel, a Mezőgazdasági Sörgyár nyolc tanuló után 2 400 koronával támogatta az építést, a Duna Gőzhajózási Társaság, Eisner-Dóczy, Deutsch Zsigmond, Lauber Viktor, Bercz Károly téglagyárai, a Székesegyházi Uradalom téglagyárai és mészégetői, a

Mohács-Pécsi vasút, valamint a Cementipari Vállalat szintén szerepet vállalt az ideiglenes iskola (4. ábra) létrehozásában – a dolgozóik gyermekeinek létszáma arányában (Joó, 1977).

4. ábra: Az ideiglenes iskola 1924.
Figure 4. The temporary school building in 1924.



Forrás: Joó, 1977 p. 10.
Source: Joó, 1977 p. 10.

Az új iskolát 1924 áprilisában nagy ünnepség keretében adták át, melyről a Dunántúl is beszámolt:

„Pécs városának e legjobban fejlődő külvárosában a pécsi társadalom áldozatkészsége önmagától emelt egyelőre szerény, csak két tantermes, de nagy jövő és fejlődés elé néző iskolát. Amikor négy évvel ezelőtt az iskola (Becker József vendéglőjének két emeleti helyiségében megnyílt, mindössze 118 tanulója volt, ma pedig már 257 az iskolások száma. Pusztán a tankötelesek számának emelkedése tehát egyedül is igazolja, mennyire szükséges volt az iskola megépítése és méltó helyen elhelyezése. Ebben a gyárvárosi iskola hathatós támogatásra talált a társadalom körében. Legtöbbet dolgozott és fáradt Szieberth Róbert felügyelő igazgató, a ki egy két holdas telket bocsátott az iskola rendelkezésére és fáradhatatlan volt az anyagi eszközöknek mindenfelől való előteremtésében. Az építkezéshez jelentékenyen hozzájárultak a székesegyházi uradalom, a Dunagőzhajózási társaság, Pilch Andor műépítész, Visnya Ernő kincstári főtanácsos, Siptár Lajos bankigazgató, a Dunántúli építővállalat (Kajdi Mihály és Schmira Román cég), özv. Zelms Gyuláné, Szigriszt Lajos, a Szlapák cég, Virághalmi Aladár, Tóth Ferenc műasztalos, Baumann Emil és sokan mások. Végül, amit a társadalom már [nem] tudott előteremteni, azt az állam vállalta magára. Így készült el Pécs legújabb iskolája, de a szakértők szerint a legszebb felszereléssel is bír. A két holdnyi területet pedig úgy akarják tovább hasznosítani, hogy ennek jövedelméből épüljön fel a nyolc tantermes iskola és tanítói lak.” (Dunántúl, 1924).

Az építkezés első üteme, 1926–1927

Az iskolában folyamatosan nőtt a diákok létszáma – részben az 5. és 6. osztályok elindítása miatt –, ezért fontos volt, hogy folytatódjon az iskolaépítési munka. A helyi lakosok és a pedagógusok is türelmetlenül várták a bővítést, mely részben a tanyasi iskolák létrehozására átcsoportosított, de a minisztérium által korábban megígért támogatások elmaradása miatt csúszott. A bővítési munkálato-

kat Pilch Andor, Visy Zoltán és Gosztonyi Gyula – akkor már Európa-szerte ismert – építészmérnökök terve alapján 1926-ban kezdte meg Hebenstreit Károly és Fia építési vállalkozó, aki az ideiglenes iskola építését is végezte (Joó, 1977; Stelcz, 2006).

5. ábra: A bővített iskola 1927
 Figure 5. The enlarged school building in 1927.



Forrás: Joó, 1977 p. 23.
 Source: Joó, 1977, p. 23.

A Pécsi Napló 1926. 03. 21-i 66. számának Pécsi Portré rovatában jelent meg egy interjú Szieberth Róbert felügyelő-igazgatóval (Sz. N., J. F. 1926), aki a gyárvárosi iskola építéséről és az oktatási helyzetről is részletesen beszámolt. A pedagógus megerősítette, hogy Klebelsberg Kuno kultuszminister a nemzetgyűlésen kijelentette, hogy először a gyárvárosban szükséges egy legalább hat tantermet számláló iskolaépületet létrehozni, mivel már több mint 230 tanuló vár a végleges beiskolázásra. Már az újságcikk szerkesztői megjegyzése tartalmazza az értesülést, miszerint a tervek szerint Szieberth Róbertől nevezik majd el az intézményt. Emellett további iskolaépítéseket is kilátásba helyezett a felügyelő-igazgató a szőlőhegyi, illetve a donátusi városrészben, valamint az Ullmann-telepen, a Julián-telepen és a Visnya-telepen⁵.

Szieberth Róbert arról is beszámolt, hogy az analfabéták magas száma mellett az iskolakerülő gyermekek kérdése is megoldásra vár, mely ügyben az iskolakötelesek törzskönyvezésének elindítása valamelyest javulást hozott. Emellett a beszélgetésben szóba került a nyolcosztályos elemi iskola kérdése is, melyet Szieberth Róbert szükségesnek tartott, valamint leszögezte, hogy az érdeklődés is

⁵ Ezek csak részben, illetve később valósultak meg. A Julián-telep mint földrajzi név eltűnt Pécs térképéről, a terület leginkább Ispitaalja néven ismert, itt 1931-ben épült fel a Petőfi utcai általános iskola (eredetleg Fiumei utcai Elemi Népiskola). A Visnya-telep az ún. Régi Kertváros, ahol 1931-ben nyitotta meg a kapuit Megyer-Kertvárosi Elemi Iskola néven. Mára már egyik intézmény sem funkcionál általános iskolaként. Az Ullmann-telepi intézményről már szoltunk, a Donátusban ugyanakkor soha nem épült fel iskola, és a Mecsekoldal szőlőskertjei között is csak a második világháború után, 1956 és 1979 között működött egy általános iskola az ún. Petőfi-házban, a Surányi Miklós és a Székely Bertalan utcák sarkán – ez költözött később a Jurisics Miklós utcai korszerű épületbe.

folyamatosan növekszik, ezért a kultuszminiszter jóváhagyásával hetedik osztály indítását tervezte a cikk megjelenésekor, külön a fiú és külön a lány tanulók számára.

Az új, öt tantermes – három emeleti és két földszinti termet magába foglaló – épületben (5. ábra) 1927 szeptemberében indult el a tanítás, az építkezés végéig folyamatosan működő ideiglenes iskolaépületbe pedig az óvoda költözhetett be, mely 1929-ig használta az ingatlant. Az iskola 1927-től egészen 1947-ig Szieberth Róbert nevét viselte (Joó, 1977; Kult, 2010).

Az építkezés második üteme, 1929–1931

Az 1926/27-es tanévben 281, az 1927/28-as tanévben 509, az 1928/29-es tanévben pedig 589 diákot számlált az intézmény, ezért 1929-ben újabb bővítés vált szükségessé, mely ismét Pilch Andor tervei alapján valósult meg. A város az építési engedélyt 1929 novemberében adta meg a munkához. Öt tanteremmel és két óvodateremmel lett gazdagabb az épület. 1931-ig tartott az építési munka, melyet ismét Hebenstreit Károly és Fia végzett, az új termek berendezését Konrád Gyula asztalosmestertől rendelték meg (Stelcz, 2006; Kult, 2010).

A korábbi ideiglenes iskola helyére szükség volt, ezért lebontották, de építőanyagként felhasználták maradványait. Az óvoda végig működött az építkezés idején, ismét Becker Józseftől béreltek termet az átmeneti időszakra. A második ütem költségvetéséhez a belügyminiszter 25 000 pengőt biztosított, Pécs városa pedig 64 000 pengőt fedezett. A munka végére létrejött a mai épület nyugati szárnya és tíz tantermessé bővült az iskola (Joó, 1977; Kult, 2010).

Az építkezés harmadik üteme, 1935

1935-ben került sor az utolsó – körülbelül 60 000 pengő összköltségű – bővítésre, amikor öt újabb tanterem készült el, valamint óvodafejlesztésre is sor került. A főépület (6. ábra), mely ma is áll 104 méter hosszú, 10 méter széles és 8 méter magas. Az iskolával egységet alkotó templom 1928-ban épült meg, a plébánia pedig 1932-ben, az épületegyüttes nemcsak oktatási, hanem kulturális központot is biztosított Gyárvárosnak (Joó, 1977; Kult, 2010; Stelcz, 2006).

6. ábra: A bővítés III. üteme 1935
Figure 6. The third stage of the enlargement in 1935



Forrás: Joó, 1977, p. 23.
Source: Joó, 1977, p. 23.

Szieberth Róbert szerepe Pécs iskolabővítésében

Az 1920-as és 1930-as évek pécsi iskolai fejlesztések feltárásakor rendre előkerül Szieberth Róbert neve. Személye szorosan kapcsolódik az időszak szinte minden pécsi oktatásügyet érintő programjához. Szieberth Róbert 1871-ben született Németbólyban, módos bőrriparos családból származott. Pécssett a Ciszterci Rend Gimnáziumában tanult, majd a Püspöki Tanítóképző Intézetben szerzett tanítói oklevelet. Pályafutása elején 13 évet töltött a Felsővámház Utcai Elemi Népiskolában tanítóként, majd az Ágoston Téri Elemi Népiskolába kerülve 1913-tól igazgatói feladatot látott el az 1914-es kinevezéséig, amikor az összes pécsi elemi népiskola felügyelő-igazgatója lett. Gondot fordított az iskolák színvonalának növelésére, a nélkülöző tanulók segítésére. Annak ellenére, hogy a világháború és a szerb megszállás is nagy terhet rótt a városra és az iskolákra, fáradhatatlanul végezte munkáját annak érdekében, hogy a kifosztott pécsi iskolaépületekben minél korábban folytatódhasson a munka. Amellett, hogy a „szegények iskolaépítőjeként” számos új, főként Pécs peremterületeit ellátó elemi iskola megalapítása köthető a nevéhez – a Gyárvárosi mellett az Istenkúti, a Bártfa és a Fiume utcai, illetve a Megyeri-Kertvárosi), – a tanítóárvról is gondoskodott a „Tanítók háza” létrehozásával, illetve a 7. és 8. osztályok bevezetésében is fontos szerepet játszott. A Pécsi Tanító Egylet elnöke volt, barátságot ápolt Klebelsberg Kunoval, aki támogatta törekvéseiben. A kultuszminiszter kérésére már életében elnevezték róla a Gyárvárosi iskolát. 1939-ben halt meg (Kult, 2010).

Halálát követően a Pécsi Napló hasábjain az alábbi méltató szavakkal emlékeztek meg róla:

„Súlyos veszteség érte Pécs közéletét és a város népoktatását. Mindkettőnek egyik legönzetlenebb és legtevékenyebb munkása, Szieberth Róbert ny. állami népiskolai felügyelő-igazgató és volt iskola-gondnok 22-ére virradó éjszaka nemes lelkét visszaadta Teremtőjének. (...) Legnagyobb érdeme mégis az, hogy Pécs városát hat új elemi iskolai épülettel ajándékozta meg és a szerbek által elhurcolt iskolai felszereléseket úgyszólván a sajátjából pótolta. (...) Szieberth Róbert fáradhatatlan utánjárással szorgoskodott azon, hogy az elégtelen iskolaépületek számát gyarapítsa. Ezzel egyben a népoktatás decentralizálását is szolgálta. Hogy ma a belvárosi, Ágoston-téri, Felsővámház-uccai és Makár uccai iskolákon kívül a Gyárvárosban 22 tantermes iskola van, iskola áll az Ullmann- telepen, az egyetem szomszédságában, a Fiume uccában, a Megyeri Kertvárosban és az észak- nyugati szőlővidéken, Isten kútjánál, az egyedül Szieberth Róbert lelkes agitálásának köszönhető, aki ezen létesítmények kierőszakolásával évtizedek mulasztását pótolva, a pécsi elemi népoktatást országos viszonylatban első helyre emelte. Elismerte ezt maga Klebelsberg Kunó, néhai vallás- és közoktatásügyi miniszter, aki jó magas elismerése jeléül a gyárvárosi népiskolát a város népoktatásának ujjáteremtőjéről, Szieberth Róbertről nevezte el.” (Pécsi Napló, 1939 p. 4).

KÖVETKEZTETÉSEK

Klebelsberg oktatási reformját ma elsősorban a tanyasi iskolaprogram révén emlegetik, így ismeri a műveltebb nagyközönség. Néhányan talán azt is tudják, hogy a korabeli kultúrpolitika irányítójaként jelentős szerepet játszott az első világháború utáni „menekült egyetemek” otthonra találásában Szegeden és Pécssett. Ugyanakkor kevésbé van szem előtt, hogy az urbanizálódó, iparosodó Magyar-

országon (és az iparosodás szükségképpen felgyorsult az első világháború alatt) nemcsak a vidéki, hanem a városi térségekben is jelentős hiány mutatkozott iskolákban, tantermekben. Jelen tanulmány erre az aspektusra kívánta felhívni a figyelmet. Pécsen a Klebelsberg program találkozott a helyi kezdeményezésekkel, egy tette kész ember személyes aktivitásával, időnként a közösség és gazdasági szereplők áldozatvállalásával. Klebelsberg tevékenységének pécsi nyomai így az Erzsébet Tudományegyetem később megszakadó, soha teljesen ki nem teljesedő történetén kívül az időszakban felépített népiskolákban keresendők.

Ezen iskolák közül a részletesebben bemutatott gyárvárosi szolgálta leginkább a társadalmi felzárkózás ügyét. Azt a városrészt, ahol felépült és ahol a környék lakosságát kiszolgálta, mai fogalmaink szerint szegregálódónak kategorizálnánk. Felépítése stabil oktatási lehetőséget teremtett azoknak a gyerekeknek, akik korábban ki-kimaradoztak a közoktatásból.

A pécsi Klebelsberg–Szieberth iskolák közül ma már nem mindegyik működik eredeti funkciójának megfelelően. A Megyer-Kertváros, valamint Ispitaalja demográfiaja gyökeresen átalakult száz év alatt, az egykor dinamikus, fiatal városrészek előregedtek, az iskolák lassan tanulók nélkül maradtak. Azonban a Bártfa utcában (ex Ullmann-telep) és a Gyárvárosban ma is működnek az intézmények. Ami az utóbbit, jelen tanulmány fókuszában álló intézményt illeti, lényegében ma sem sokat változott az a társadalmi háttér, ahonnan a gyerekek rekrutálódnak. Alacsony társadalmi státuszú népesség, számtalan pedagógiai kihívás. Tulajdonképpen az alapításkorinak megfelelő misszió.

Az iskola és mellette a templom megépülte városszerkezeti célokat is szolgált. A széttagolt, gyéren beépített területen, a főút mellett állva joggal volt várható, hogy az egész keleti városrész egyfajta kristályosodási pontjává, magjává, később decentrumává fejlődhet. Ezek a várakozások, amennyiben egyáltalán voltak ilyenek, nem teljes mértékben teljesültek. Az iskolaépülettel szembeni telkek sokáig beépítetlenek, az egész terület csak félig-meddig rendezett maradt. A 20. század második felében többek között rendőrszolgálat, középiskolai kollégium épült fel itt – utóbbi aztán a 21. században be is zárta kapuit. A 21. században szupermarket létesült itt, de összességében a keleti városrész mind a mai napig megszenvedti egy városrész-központ hiányát, amelynek kialakítására itt talán lehetőség kínálkozott volna.

A 20. század elején Pécs egy közepes méretű, széttagolt, számos területi problémával küzdő, több évig idegen megszállás alatt álló város volt. Nagyvárossá fejlődéséhez nemcsak bányászata, ipara, hanem kultúrája is jelentősen hozzájárult, sőt hosszabb távon ez bizonyult a maradandóbb értéknek. Az értékteremtés pedig az alapoknál kezdődik, pont úgy, ahogy egy évszázada a konzervatív reformer gróf és a szociálisan érzékeny pécsi iskolaigazgató elképzelte.

IRODALOMJEGYZÉK

- Árvai, T. (2013). A városfejlődés hatása az oktatási intézményhálózat bővülésére a 18–19. században. In Fedeles, T. (szerk.), *Pécs város topográfiaja a kezdetektől a 20. század elejéig* (pp. 169–195). Kronosz Kiadó.
- Bércesi, R. (2020). A pécsi bányavidék elemi iskoláinak hálózati rendszere 1856 és 1944 között. *Tudásmenedzsment*, 21(1–2), 113–130. <https://doi.org/10.15170/TM.2020.21.1-2.9>

- Csapó, J., Ginzer, M., & Trócsányi, A. (2010). Sustainability and tourism development in Pécs with special emphasis on the 2010 European Capital of Culture Programme. *Modern Geográfia*, 5(3), 1–14.
- Gyenizse, P., Elekes, T., Nagyvárad, L., & Pirkhoffer, E. (2008). Pécs alaprajzi fejlődését befolyásoló természetföldrajzi adottságok térinformatikai vizsgálata. *Területfejlesztés*, 2(1), 21–34.
- Erdősi, F. (1968). *A pécsi városszerkezet fejlődése és a városrészek funkcióinak alakulása a kapitalizmus korában*. Magyar Tudományos Akadémia Dunántúli Tudományos Intézet.
- Huszár Z. (2013). *A Duna vonzásában: Fejezetek az Első Dunagőzhajózási Társaság történetéből*. Virágmandula Kft.
- Joó, B. (szerk.) (1977). *A Pécs-Gyárvárosi Iskola története 1927–1977 – 50 év*. Gyárvárosi Általános Iskola.
- Kozma, G., Dézsi, G., & Teperics, K. (2014). Az alap- és középfokú oktatási intézmények térbeli elhelyezkedésének változása Debrecenben 1939 és 2013 között. *Modern Geográfia*, 9(4), 93–105.
- Kult, L. (2010). Szieberth Róbert alapítású elemi népiskolák Pécsen. In Márfi, A. (szerk.), *Utcák, terek, épületek Pécsen* (pp. 243–263). A Baranya Megyei Levéltár Évkönyve.
- Oszvald, F. N., & Jankó, F. (2021). Pécs településfejlődése a két világháború között. In Fedeles, T., Kovács, V., & Szilágyi, M. (szerk.), *Pécs: Magyar várostörténeti atlasz 8* (pp. 53–58). PTE BTK Történettudományi Intézet.
- Pilkhoffer, M. (2017). A szénbányászat hatása a városszerkezetre és a városképre Pécsen (1852-1945). *Urbs – Magyar Várostörténeti Évkönyv*, 12, 143–168.
- Pirisi, G., Stefán, K., & Trócsányi, A. (2009). A kultúra fővárosa előtt: a bányászat szerepe Pécs dinamikus funkcionális morfológiájában. In Csapó, T. & Kocsis, Z. (szerk.), *A közép- és nagyvárosok településföldrajza* (pp. 257–269). Savaria University Press.
- Schneider, I. (2009). Gróf Klebelsberg Kunó kultuszminiszter révén került Trianon után Pozsonyból Pécsre az Erzsébet Tudományegyetem. *Pécsi Szemle*, 12(1-4), 84–95.
- Stelcz, I. (2006). Községi és állami elemi népiskolai építkezések Pécsen 1868 és 1931 között. *Pécsi Szemle*, 9(tél), 36–59.
- Trócsányi, A. (2011). The spatial implications of urban renewal carried out by the ECC programs in Pécs. *Hungarian Geographical Bulletin*, 60(3), 261–284.

Egyéb források

1921. évi XXX. törvény az iskoláztatási kötelesség teljesítésének biztosításáról.
1868. évi XXXVIII. törvénycikk a népiskolai közoktatás tárgyában.
- A Habsburg Birodalom kataszteri térképe, XIX. század. Az Arcanum Adatbázis Kft digitalizált, georeferált földhivatali térképlapjai a Magyar Nemzeti Levéltár adatállománya alapján. <https://maps.arcanum.com/hu/map/cadastral> Utolsó hozzáférés: 2002. 04. 06.
- Dunántúl (1924): A gyárvárosi elemi iskola felavatása. Dunántúl, 1924.04.23. XIV. évfolyam 93. szám. 1.p.
- „Gyárvárosi” (1926): Kép a pécsi Gyárvárosból. Pécsi Napló 1926. 02. 27-i 35. évfolyam 47. száma 3.p.

- Légifelvétel, Pécs-Kelet. 0754-6586 szelvényszám, készült: 1959. október 13. Magyar Néphadsereg Térképészeti Intézete, Budapest. <https://www.fentrol.hu/hu/legifoto/68650> Utolsó hozzáférés: 2002. 04. 06.
- Magyarország Katonai Felmérése (1941). Arcanum Adatbázis Kft. <https://maps.arcanum.com/hu/map/hungary1941>. Utolsó hozzáférés: 2002. 04. 06.
- Open Street Map adatbázis. „Buildings”, „Roads” valamint Railway rétegek. Letöltés helye: <http://download.geofabrik.de/europe/hungary.html> letöltés ideje: 2022. 03. 31.
- Pécs Lexikon I-II. vonatkozó szócikkei. Szerk.: Romváry F. Pécs Lexikon Kulturális Egyesület, Pécs, 2010.
- Pécsi Napló (1939): Szieberth Róbert (gyászjelentés). Pécsi Napló, 1939. 01. 24-i 48. évfolyam 19. száma 4. p.
- Pécs szabad királyi város térképe. [G I h 3896]. Magyar Királyi Állami Térképészet, 1927. 1:7500. Hadtörténeti Intézet és Múzeum. <https://maps.hungaricana.hu/hu/HTITerkeptar/38045/> Utolsó hozzáférés: 2002. 04. 06.
- Sz. N., J. F. (1926): Pécsi Portrét. Beszélgetés a felgyógyult Szieberth Róbert felügyelő-igazgatóval. Pécsi Napló 1926. 03. 21-i 35. évfolyam 66. száma.

*Ez a mű a Creative Commons Nevezd meg! – Ne add el! – Ne változtasd! 4.0 nemzetközi licen-
ce-feltételeinek megfelelően felhasználható. (CC BY-NC-ND 4.0)*

<https://creativecommons.org/licenses/by-nc-nd/4.0/>

*This open access article may be used under the international license terms of Creative Commons
Attribution-NonCommercial-NoDerivatives 4.0 (CC BY-NC-ND 4.0)*

<https://creativecommons.org/licenses/by-nc-nd/4.0/>

